

# UFF GRANDES MARQUES (part CT)



## Objectif de gestion

Le FCP a pour objectif de réaliser, sur la durée de placement recommandée supérieure à 5 ans, une performance (diminuée des frais de gestion financière) supérieure à l'indicateur de référence Bloomberg Developed Markets Large & MidCap en s'exposant aux grandes marques internationales reconnues, au moyen d'une gestion discrétionnaire active et d'une exposition aux marchés actions de toutes zones géographiques.

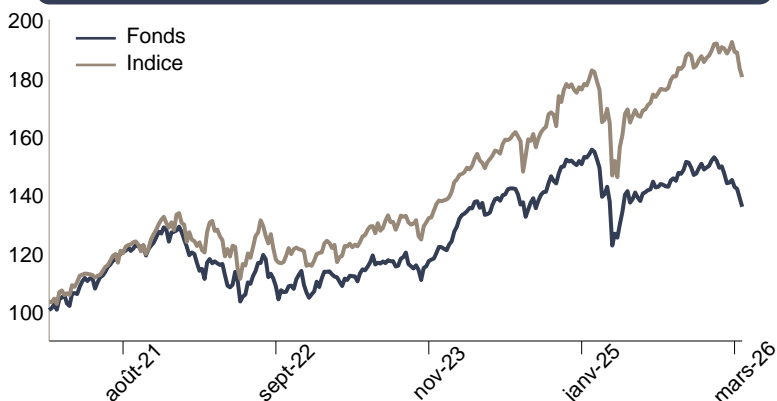
## Profil de risque



## Chiffres clés au 31/03/2026

Valeur liquidative	188.81 €	Nombre de positions	74
Actif net du fonds	137.69 M€	Taux d'investissement	98.80%

## Evolution de la performance



Jusqu'au 30/04/2025, les performances du Fonds indiquées correspondent à celles du FCP « UFF GRANDES MARQUES CT FR0010423434 » (le Fonds absorbé). Ce dernier a été absorbé par le Fonds « UFF GRANDES MARQUES (part CT) » le 30/04/2025. L'indicateur de référence du FCP est l'indice MSCI World depuis le changement de gestion le 10/09/2019. Avant, l'indice était composé à 50% du MSCI Daily TR Net North America Local Index dividendes réinvestis, euro hedged et à 50% du MSCI Daily TRNet Pacific Local Index dividendes réinvestis, euro hedged.

## Principaux mouvements

Achats/Renforcements	Ventes/Allègements
	Prologis Reit Inc
	Nvidia Corp
	Microsoft Corp
	Apple Inc
	Alphabet Inc-CI A

## Principales contributions

Contributions à la hausse		Contributions à la baisse	
Totalenergies Se	0.42%	Microsoft Corp	-0.32%
Palo Alto Networks	0.11%	Schneider Electric S	-0.24%
Advanced Micro Devic	0.03%	Meta Platforms - A	-0.21%
Booking Holdings Inc	0.03%	Nvidia Corp	-0.20%
Merck & Co. Inc.	0.03%	On Holding Ag-Class	-0.18%
<b>Total</b>	<b>0.63%</b>	<b>Total</b>	<b>-1.15%</b>

## Caractéristiques de la part

Code ISIN :	FR001400UWD5	Fréquence de valorisation :	Quotidienne
Société de gestion :	Myria AM	Durée de placement recommandée :	5 ans
Date de création :	29/04/2025	Droit d'entrée (max) :	4.00%
Eligibilité PEA :	Non	Frais de gestion direct :	2.52%
Centralisation :	14:30	Frais de gestion indirect (max) :	Non significatif
Classification SFDR	Article 8		
Commission de surperformance :			15% TTC de la performance nette de frais supérieure à celle de l'indice de référence

## Gérant financier



## Performances du fonds et de l'indice de référence

	Fonds	Indice	Ecart
1 mois	-4.47%	-4.05%	-0.41%
YTD	-7.31%	-1.71%	-5.60%
3 mois	-7.31%	-1.71%	-5.60%
6 mois	-4.48%	1.40%	-5.88%
1 an	0.49%	11.47%	-10.98%
3 ans	24.32%	50.14%	-25.82%
5 ans	27.53%	66.29%	-38.76%

## Indicateurs de risque sur 1 an

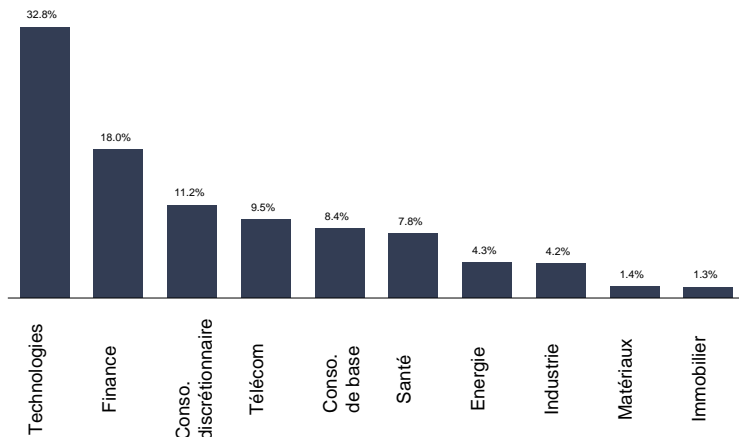
Volatilité du fonds	15.65%	Ratio de Sharpe	-0.10
Volatilité de l'indice	16.76%	Ratio d'information	-1.97
Tracking Error	5.57%	Beta	0.88

## 10 principales positions

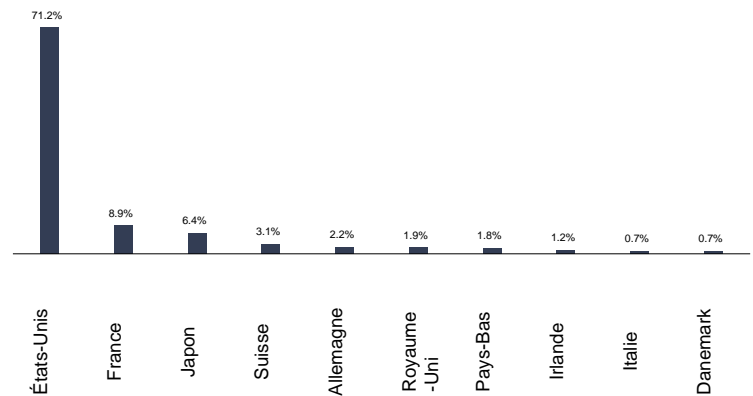
Valeur	Poids	Secteur d'activité
Nvidia Corp	6.95%	Technologies
Microsoft Corp	5.18%	Technologies
Apple Inc	4.12%	Technologies
Alphabet Inc-CI A	3.40%	Télécommunications
Jpmorgan Chase & Co	2.85%	Finance
Totalenergies Se	2.81%	Energie
Morgan Stanley	2.36%	Finance
Merck & Co. Inc.	2.33%	Santé
Alphabet Inc-CI C	2.26%	Télécommunications
Coca-Cola Co/The	2.13%	Consommation de base
<b>Total</b>	<b>34.39%</b>	

Le présent document n'a été élaboré qu'à titre d'information et a pour but d'aborder de manière simplifiée les principales caractéristiques du fonds, il ne saurait donc constituer une recommandation, un conseil en investissement, ou une offre d'achat. L'OPC est investi sur les marchés financiers. Il présente un risque de perte en capital. Les performances ne sont pas constantes dans le temps et ne préjugent pas des performances et des rendements futurs. Préalablement à toute souscription et pour plus d'information sur les risques et les frais, il convient de se reporter aux prospectus, DIC et autres informations réglementaires accessibles sur notre site [www.myria-am.com](http://www.myria-am.com) ou gratuitement sur simple demande auprès de la société de gestion : Myria Asset Management, SGP agréée par l'AMF sous le N°GP-14000039, 70, avenue de l'Europe 92270 Bois-Colombes.

## Répartition par secteurs de la poche actions



## Répartition par pays



## Historique des performances

	janv.	fév.	mars	avril	mai	juin	juil.	août	sept.	oct.	nov.	déc.	Année
<b>2026</b>													
Fonds	-0.76%	-2.24%	-4.47%										-7.31%
Indice	0.93%	1.50%	-4.05%										-1.71%
<b>2025</b>													
Fonds	2.97%	-1.97%	-9.21%	-4.80%	6.24%	0.84%	2.64%	-0.76%	1.27%	4.16%	-0.61%	-0.45%	-0.64%
Indice	3.13%	-0.76%	-8.01%	-4.13%	6.06%	0.88%	3.88%	0.33%	2.82%	3.84%	-0.27%	-0.38%	6.77%
<b>2024</b>													
Fonds	4.88%	5.46%	2.55%	-3.22%	3.43%	3.07%	-3.90%	1.60%	1.49%	2.12%	4.13%	0.29%	23.68%
Indice	2.91%	4.63%	3.39%	-2.72%	2.89%	3.35%	0.79%	0.34%	1.00%	0.76%	7.50%	-0.66%	26.60%
<b>2023</b>													
Fonds	5.23%	1.18%	-1.29%	0.68%	1.85%	2.27%	0.74%	0.45%	-2.19%	-4.08%	6.63%	2.80%	14.70%
Indice	5.22%	-0.05%	0.63%	0.14%	2.52%	3.63%	2.28%	-0.84%	-1.91%	-2.74%	5.96%	3.62%	19.60%
<b>2022</b>													
Fonds	-7.57%	-4.45%	2.26%	-0.21%	-6.12%	-3.11%	7.63%	3.62%	-11.68%	4.28%	3.63%	-5.96%	-17.95%
Indice	-3.92%	-2.72%	3.72%	-3.29%	-1.45%	-6.41%	10.67%	-2.84%	-6.90%	6.24%	2.66%	-7.62%	-12.78%
<b>2021</b>													
Fonds	0.70%	2.09%	5.58%	2.66%	0.34%	3.91%	3.75%	0.89%	-1.94%	5.16%	2.16%	0.78%	29.13%
Indice	-0.29%	2.66%	6.71%	2.18%	-0.12%	4.64%	1.80%	2.95%	-2.37%	5.82%	0.56%	3.21%	31.07%

Jusqu'au 30/04/2025, les performances du Fonds indiquées correspondent à celles du FCP « UFF GRANDES MARQUES CT FR0010423434 » (le Fonds absorbé). Ce dernier a été absorbé par le Fonds « UFF GRANDES MARQUES (part CT) » le 30/04/2025. Les performances sont calculées nettes de frais de gestion. Les performances passées ne préjugent pas des performances futures.

## Commentaire de gestion

Les marchés actions ont reculé à la suite du déclenchement de la guerre au Moyen-Orient, l'attention des investisseurs restant largement concentrée sur l'évolution du conflit, en particulier après la fermeture du détroit d'Ormuz. La forte hausse des cours du pétrole et les perturbations observées sur certaines chaînes d'approvisionnement ont alimenté l'aversion au risque. Pour autant, les marchés ont continué de privilégier l'hypothèse d'un conflit de durée limitée, appelé à se résorber dans les prochaines semaines, sans intégrer pleinement un scénario de fermeture prolongée du détroit.

Aux États-Unis, l'attention portée à la conjoncture macroéconomique est quelque peu passée au second plan en mars, compte tenu de l'escalade au Moyen-Orient. Les États-Unis sont généralement perçus comme 1) plus résilients au choc énergétique mondial que leurs homologues internationaux ; et 2) la Réserve fédérale est considérée comme plus encline à privilégier le volet emploi de son mandat, en regardant au-delà du choc énergétique pour se concentrer davantage sur son impact sur l'activité. La dynamique du marché du travail a continué de s'assouplir en mars, avec des créations d'emplois non agricoles (NFP) de février nettement décevantes (-92k contre 55k attendus, après 126k).

Les actions américaines ont ainsi reculé en mars, alors que le sentiment de marché s'est de nouveau orienté en faveur des États-Unis par rapport au reste du monde dans un contexte d'escalade géopolitique. Tous les secteurs américains ont terminé le mois en baisse, à l'exception de l'Énergie, qui a surperformé dans le sillage de la hausse du pétrole. La technologie a également relativement bien résisté, avec un recul limité en mars (les « Mag7 » ayant sous-performé l'ensemble du secteur). Les autres secteurs relativement résilients ont été les services aux collectivités et les financières, tandis que les principaux retardataires ont été l'industrie, la santé et les biens de consommation de base.

En Europe, la macroéconomie a constitué un point d'attention majeur en mars, la guerre au Moyen-Orient ayant interrompu le récit de reprise conjoncturelle. La vulnérabilité de l'Europe à un choc sur les prix de l'énergie, ainsi que le souvenir encore vif de 2022, ont entraîné un ajustement rapide des anticipations macroéconomiques. Comme aux États-Unis, tous les secteurs ont terminé en baisse à l'exception de l'Énergie. Les secteurs de la chimie, des services aux collectivités, des télécommunications et de l'assurance ont relativement surperformé, tandis que plusieurs segments jusqu'alors privilégiés, notamment les banques, l'industrie et les ressources de base, ont sous-performé. Les secteurs exposés à la consommation ont également enregistré de faibles performances.

L'Asie a été la région la plus pénalisée par l'escalade géopolitique, en raison notamment de sa forte dépendance aux importations d'énergie. Ce contexte a provoqué un retournement marqué sur plusieurs marchés qui figuraient parmi les meilleurs performeurs depuis le début de l'année, en particulier la Corée, le Japon et Taiwan.

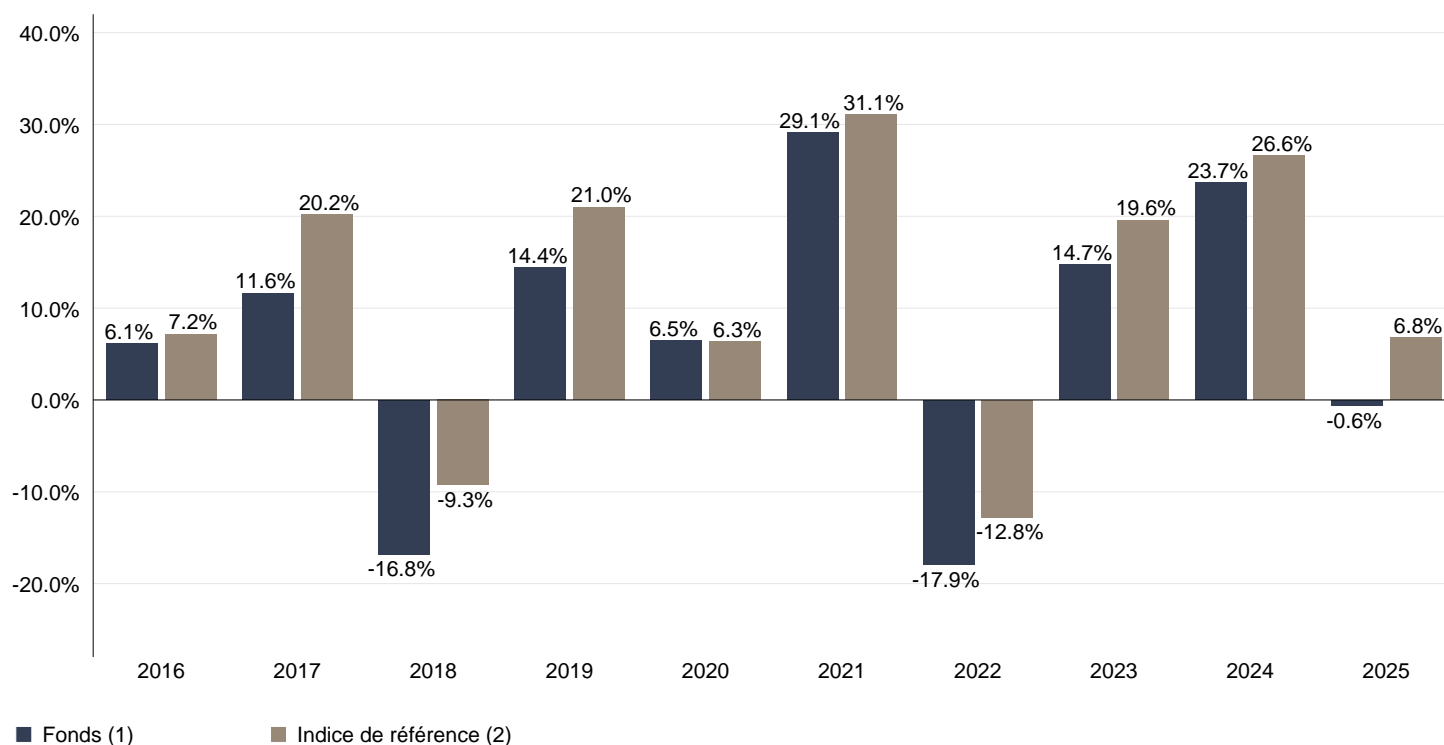
La thématique grandes marques a sous-performé le marché en mars. Dans ce contexte le portefeuille affiche une performance proche de celle du MSCI World malgré la forte surperformance de l'énergie et la forte sous-performance de la consommation. En effet, les secteurs de la consommation discrétionnaire et de la consommation de base sont structurellement surexposés aux grandes marques et ont subi de plein fouet les impacts négatifs de la guerre au Moyen-Orient avec des inquiétudes à court terme sur les coûts et la confiance des consommateurs. Les secteurs de l'industrie, des matériaux et des financières affichent une performance relative positive.

*Le présent document n'a été élaboré qu'à titre d'information et a pour but d'aborder de manière simplifiée les principales caractéristiques du fonds, il ne saurait donc constituer une recommandation, un conseil en investissement, ou une offre d'achat. L'OPC est investi sur les marchés financiers. Il présente un risque de perte en capital. Les performances ne sont pas constantes dans le temps et ne préjugent pas des performances et des rendements futurs. Préalablement à toute souscription et pour plus d'information sur les risques et les frais, il convient de se reporter aux prospectus, DIC et autres informations réglementaires accessibles sur notre site [www.myria-am.com](http://www.myria-am.com) ou gratuitement sur simple demande auprès de la société de gestion : Myria Asset Management, SGP agréée par l'AMF sous le N°GP-14000039, 70, avenue de l'Europe 92270 Bois-Colombes.*

## Informations relatives aux performances passées

Ce diagramme affiche la performance du fonds en pourcentage de perte ou de gain par an au cours des 10 dernières années par rapport à sa valeur de référence.

Il peut vous aider à évaluer comment le fonds a été géré dans le passé et le comparer à sa valeur de référence.



(1) Jusqu'au 30/04/2025, les performances du Fonds indiquées correspondent à celles du FCP « UFF GRANDES MARQUES CT FR0010423434 » (le Fonds absorbé). Ce dernier a été absorbé par le Fonds « UFF GRANDES MARQUES (part CT) » le 30/04/2025.

(2) L'indicateur de référence du FCP est l'indice MSCI World depuis le changement de gestion le 10/09/2019. Avant, l'indice était composé à 50% du MSCI Daily TR Net North America Local Index dividendes réinvestis, euro hedged et à 50% du MSCI Daily TRNet Pacific Local Index dividendes réinvestis, euro hedged.

**Date de création :** 09/03/2007

Le calcul des performances présentées a été réalisé en Euro dividendes/coupons réinvestis. Il tient compte de l'ensemble des frais et commissions.

Les performances passées ne préjugent pas des performances futures. Elles ne sont pas constantes dans le temps.

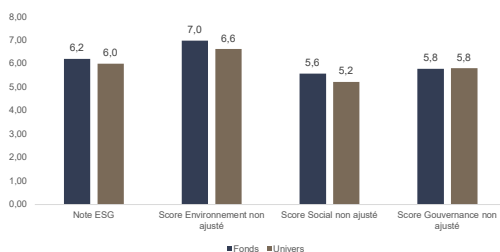
Ce rapport présente une série de résultats relatifs aux caractéristiques environnementales, sociales et de gouvernance (ESG) du fonds. Ces dimensions sont analysées selon les thèmes et critères suivants :

3 piliers	10 thèmes	35 critères dont :
Environnement	Changement climatique	Emissions carbonées, vulnérabilité au changement climatique, empreinte carbone des produits
	Ressources naturelles	Stress hydrique, matières premières, biodiversité
	Pollution et déchets	Emission toxique et déchet, déchets électroniques, déchets d'emballage
Social	Opportunités environnementales	Bâtiments verts, technologie verte, énergie renouvelable
	Capital humain	Santé et sûreté au travail, gestion du travail, développement du capital humain
	Responsabilité des produits	Qualité et sûreté des produits, sécurité des données, investissement responsable
Gouvernance	Opposition des parties prenantes	Approvisionnement controversé
	Opportunités sociales	Accès aux services de communication, accès aux services de santé, accès aux services de la finance
	Gouvernance d'entreprise	Conseil d'Administration, rémunération, structure, comptabilité
	Comportement des entreprises	Ethique des affaires, corruption et instabilité, transparence fiscale

### Couverture par une Note ESG \*

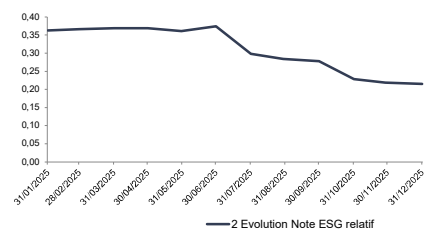
Portefeuille **99,3%**  
\* en pourcentage de l'actif net, hors liquidités

### Score ESG



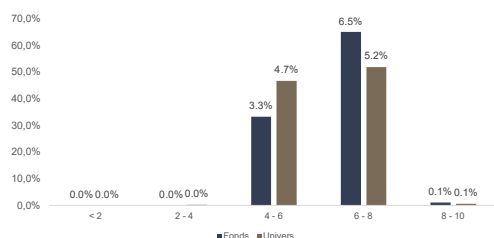
Source : BRS & MSCI au 31/12/2025

### Evolution Note ESG relatif



Source : BRS & MSCI au 31/12/2025

### Répartition par score ESG



Source : BRS & MSCI au 31/12/2025

### Top 10 émetteurs : Note ESG

Nom	Poids dans le Fonds en %	Note ESG
DASSAULT SYSTEMES	0,62%	8,4
DIAGEO PLC	0,57%	8,2
ALCON AG	1,03%	8,0
ASML HOLDING NV	1,75%	7,7
HOYA CORP	0,53%	7,5
SONY FINANCIAL GROUP INC	0,04%	7,4
SONY GROUP CORP	1,07%	7,4
INFINEON TECHNOLOGIES AG	0,97%	7,4
ADVANCED MICRO DEVICES INC	0,91%	7,1
QUALCOMM INCORPORATED	1,37%	7,1
<b>Total</b>	<b>8,86%</b>	<b>7,1</b>

Source : BRS & MSCI au 31/12/2025

### Bottom 10 émetteurs : Note ESG

Nom	Poids dans le Fonds en %	Note ESG
ON HOLDING AG	0,65%	
META PLATFORMS INC	1,83%	4,6
FERRARI NV	0,75%	4,7
APPLE INC	4,07%	4,9
CHIPOTLE MEXICAN GRILL INC	0,85%	5,1
UBS GROUP AG	1,04%	5,1
ALPHABET INC	5,70%	5,2
S4 CAPITAL PLC	0,03%	5,2
JPMORGAN CHASE & CO	2,88%	5,2
ELI LILLY AND COMPANY	1,28%	5,3
<b>Total</b>	<b>19,07%</b>	

Source : BRS & MSCI au 31/12/2025

### Part du portefeuille alignée à la taxonomie européenne

31/12/2025	ALIGNEMENT		
	Fonds	Univers	Relatif
Emissions	0,9	2,1	-1,2
Couverture	37,6%	41,9%	

Source : BRS & MSCI au 31/12/2025

31/12/2025	ÉLIGIBLE		
	Fonds	Univers	Relatif
Emissions	37,0	35,5	1,5
Couverture	39,2%	40,2%	

### INDICATEURS

Afin d'évaluer chacune des composantes indépendamment, les notations issues de la recherche MSCI sont utilisées. La performance générale est appréciée grâce aux notes globales, pondérées et ajustées. Les notes ajustées permettent de comparer différents secteurs entre eux. L'impact carbone est également calculé à partir de données fournies par MSCI.

### APPROCHE ESG AMELIORATION NOTE (AVEC EXCLUSION)

### INDICE DE REFERENCE

Indice mondial Large & Mid pondéré par taille de capitalisation

Le présent document n'a été élaboré qu'à titre d'information et a pour but d'aborder de manière simplifiée les principales caractéristiques du fonds, il ne saurait donc constituer une recommandation, un conseil en investissement, ou une offre d'achat. L'OPC est investi sur les marchés financiers. Il présente un risque de perte en capital. Les performances ne sont pas constantes dans le temps et ne préjugent pas des performances et des rendements futurs. Préalablement à toute souscription et pour plus d'information sur les risques et les frais, il convient de se reporter aux prospectus, DIC et autres informations réglementaires accessibles sur notre site [www.myria-am.com](http://www.myria-am.com) ou gratuitement sur simple demande auprès de la société de gestion : Myria Asset Management, SGP agréée par l'AMF sous le N°GP-14000039, 70, avenue de l'Europe 92270 Bois-Colombes.

### Glossaire

Ce rapport présente une série de résultats relatifs aux caractéristiques environnementales, sociales et de gouvernance (ESG) du fonds. Ces dimensions sont analysées selon les thèmes et critères suivants :

3 piliers	10 thèmes	35 critères dont :
Environnement	Changement climatique	Emissions carbonées, vulnérabilité au changement climatique, empreinte carbone des produits
	Ressources naturelles	Stress hydrique, matières premières, biodiversité
	Pollution et déchets	Emission toxique et déchet, déchets électroniques, déchets d'emballage
Social	Opportunités environnementales	Bâtiments verts, technologie verte, énergie renouvelable
	Capital humain	Santé et sûreté au travail, gestion du travail, développement du capital humain
	Responsabilité des produits	Qualité et sûreté des produits, sécurité des données, investissement responsable
Gouvernance	Opposition des parties prenantes	Approvisionnement controversé
	Opportunités sociales	Accès aux services de communication, accès aux services de santé, accès aux services de la finance
Gouvernance	Gouvernance d'entreprise	Conseil d'Administration, rémunération, structure, comptabilité
	Comportement des entreprises	Ethique des affaires, corruption et instabilité, transparence fiscale

#### Couverture par une Note ESG

**Score ESG (ajusté) :** La meilleure entreprise d'un secteur se voit attribuer le score de 10 et la pire le score de 0. Une distribution normale est appliquée pour les autres entreprises. Ce score permet donc de comparer la position ESG des entreprises entre différents secteurs. Source : MSCI ESG

**Score Environnement :** Ce score représente la moyenne pondérée des scores relatifs aux problématiques du pilier Environnement, allant de 0 (pire) à 10 (meilleur). Source : MSCI ESG

**Score Social :** Ce score représente la moyenne pondérée des scores relatifs aux problématiques du pilier Social, allant de 0 (pire) à 10 (meilleur). Source : MSCI ESG

**Score Gouvernance :** Ce score représente la moyenne pondérée des scores relatifs aux problématiques du pilier Gouvernance, allant de 0 (pire) à 10 (meilleur). Source : MSCI ESG

#### Intensité carbone

L'intensité carbone représente le total des émissions de gaz à effet de serre (GES) des scopes 1 & 2 (émissions directes & émissions indirectes liés aux consommations énergétiques) normalisée par million de \$ de revenus (chiffre d'affaire). Ainsi, pour chaque million de dollar de revenus, X tonnes métriques d'émissions sont financées.

#### Indicateurs d'impact

**Pourcentage moyen des employés représentés par une convention collective :** Il représente le pourcentage moyen des employés représentés par une convention collective parmi les sociétés du portefeuille. La mise à jour des données est annuelle. Source : MSCI ESG

**Pourcentage d'indépendance du conseil d'administration :** Il représente le pourcentage moyen d'indépendance du conseil d'administration parmi les sociétés du portefeuille. La mise à jour des données est annuelle. Source : MSCI ESG

**Pourcentage d'émetteurs respectant les principes du Pacte mondial des Nations Unies :** Il représente le pourcentage moyen des entreprises qui sont en ligne avec les 10 principes du Pacte mondial des Nations Unies relatifs au respect des droits humains, aux normes internationales du travail, à l'environnement et à la lutte contre la corruption. Source : MSCI ESG

#### Exemple de critères d'indicateurs d'impact

Données au 31/12/2025

		Fonds	couverture (% encours)	Univers	couverture (% encours)
Environnement	} PAI 2.1-Emissions scope 1+2+3 / EVIC (Teq CO2/million d'EUR)	176,7	99,3%	309,8	99,7%
	} PAI 3.1-Emissions scope 1+2+3 / CA (Teq CO2/million d'EUR)	523,6	99,3%	830,7	99,8%
Social	} PAI 11.1-Absence de processus et de mécanismes de contrôle de la conformité aux principes de l'UNGC et de l'OECD	0,4	98,3%	0,4	94,9%
Gouvernance	Pourcentage moyen d'indépendance du conseil d'administration	81,9	100,0%	81,5	99,5%
Droits humains	Pourcentage moyen des émetteurs respectant les principes du Pacte mondial de l'ONU	0,1	99,3%	0,1	98,5%

Source : BRS & MSCI au 31/12/2025

#### INDICATEURS

Afin d'évaluer chacune des composantes indépendamment, les notations issues de la recherche MSCI sont utilisées. La performance générale est appréciée grâce aux notes globales, pondérées et ajustées. Les notes ajustées permettent de comparer différents secteurs entre eux. L'impact carbone est également calculé à partir de données fournies par MSCI.

#### APPROCHE ESG AMELIORATION NOTE (AVEC EXCLUSION)

#### INDICE DE REFERENCE

Indice mondial Large & Mid pondéré par taille de capitalisation

Le présent document n'a été élaboré qu'à titre d'information et a pour but d'aborder de manière simplifiée les principales caractéristiques du fonds, il ne saurait donc constituer une recommandation, un conseil en investissement, ou une offre d'achat. L'OPC est investi sur les marchés financiers. Il présente un risque de perte en capital. Les performances ne sont pas constantes dans le temps et ne préjugent pas des performances et des rendements futurs. Préalablement à toute souscription et pour plus d'information sur les risques et les frais, il convient de se reporter aux prospectus, DIC et autres informations réglementaires accessibles sur notre site [www.myria-am.com](http://www.myria-am.com) ou gratuitement sur simple demande auprès de la société de gestion : Myria Asset Management, SGP agréée par l'AMF sous le N°GP-14000039, 70, avenue de l'Europe 92270 Bois-Colombes.