

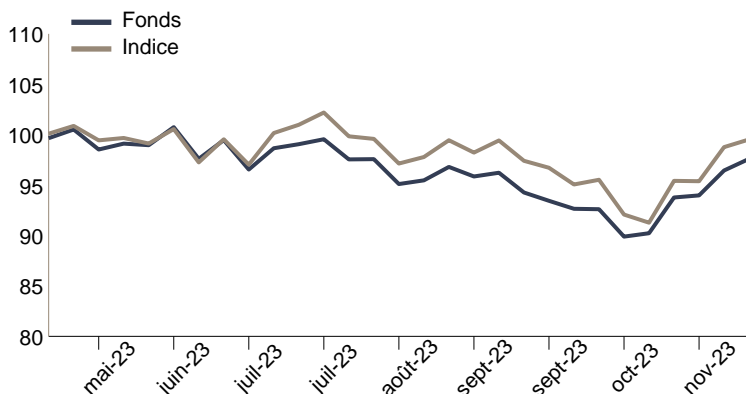
Objectif de gestion

Le FCP a pour objectif de surperformer l'indice composite (33,33% par le Bloomberg Europe DM ex-UK Large Cap Net Return Index EUR ® + 33,33% par le Bloomberg Europe DM ex-UK Mid Cap Net Return Index EUR ® + 33,34% par le Bloomberg Europe DM ex-UK Small Cap Net Return Index EUR ®) par le biais d'un portefeuille investi en actions de sociétés européennes, de toutes tailles de capitalisations, ayant principalement un actionariat familial ou entrepreneurial. L'action du gérant vise à réaliser son objectif en sélectionnant des titres dans un univers restreint grâce à un filtre extra-financier fondé sur des critères quantitatifs de Gouvernance, de Responsabilité Sociale et Sociétale, et de respect de l'Environnement.

Chiffres clés au 30/11/2023

Valeur liquidative	984.66 €	Nombre de positions	45
Actif net du fonds	10.82 M€	Taux d'investissement	98.79%

Evolution de la performance



L'indicateur de référence est composé à 33,33% par le Bloomberg Europe DM ex-UK Large Cap Net Return Index EUR ® + 33,33% par le Bloomberg Europe DM ex-UK Mid Cap Net Return Index EUR ® + 33,34% par le Bloomberg Europe DM ex-UK Small Cap Net Return Index EUR ® depuis le 03/10/2023. L'indicateur précédent était composé à 50% du Stoxx Europe ex UK Large Net Return Index EUR et à 50% du Stoxx Europe ex UK Mid Net Return Index EUR.

Principaux mouvements

Achats/Renforcements	Ventes/Allègements
Galp Energia Sgps Sa	
Lvmh Moet Hennessy	
Ferrovial Se	
Investor Ab-B Shs	
Hermes International	

Principales contributions

Contributions à la hausse		Contributions à la baisse	
Ferrari Nv Ord (Eur)	0.48%	Galp Energia Sgps Sa	-0.14%
Ferrovial Se	0.47%	Davide Campari Milano	-0.07%
Indutrade Ab	0.46%	Saab Ab-B	-0.05%
Investor Ab-B Shs	0.40%	Ucb Sa /Eur/	-0.02%
Lifco Ab-B Shs	0.40%	Sodexo Sa	-0.02%
Total	2.21%	Total	-0.31%

Caractéristiques du FCP

Code ISIN :	FR001400FMX5	Fréquence de valorisation :	Quotidienne
Société de gestion :	Myria AM	Droit d'entrée (max) :	10.00%
Date de création :	02/05/2023	Frais de gestion direct :	0.30%
Eligibilité PEA :	Oui	Frais de gestion indirect :	cf prospectus
Centralisation :	14:30	Durée de placement recommandée :	5 ans
Classification SFDR	8		

Profil de risque



Performances du fonds et de l'indice de référence

	Fonds	Indice	Ecart
1 mois	6.79%	8.23%	-1.44%
YTD	-	-	-
3 mois	0.39%	0.56%	-0.17%
6 mois	0.73%	2.94%	-2.21%
1 an	-	-	-
3 ans	-	-	-
Création	-1.53%	1.16%	-2.69%

Indicateurs de risque sur 1 an

Volatilité du fonds	9.50%	Ratio de Sharpe	-
Volatilité de l'indice	14.64%	Ratio d'information	-
Tracking Error	-	Beta	-

10 principales positions

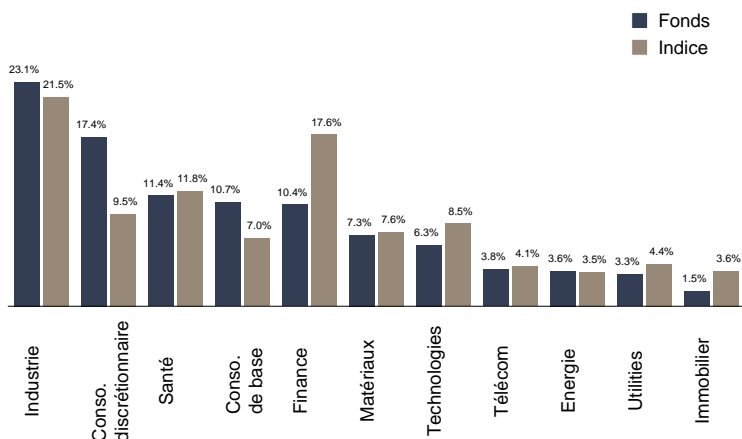
Valeur	Poids	Secteur d'activité
Ferrovial Se	4.36%	Industrie
Lvmh Moet Hennessy	4.24%	Consommation discrétionnaire
Investor Ab-B Shs	4.07%	Finance
Sol Spa	4.04%	Matériaux
Hermes International	3.82%	Consommation discrétionnaire
Galp Energia Sgps Sa	3.63%	Energie
Ferrari Nv Ord (Eur)	3.27%	Consommation discrétionnaire
Acciona Sa	3.26%	Services aux collectivités
Merck Kgaa	3.23%	Santé
Dassault Systemes Se	3.06%	Technologies
Total	36.99%	

Gérant financier

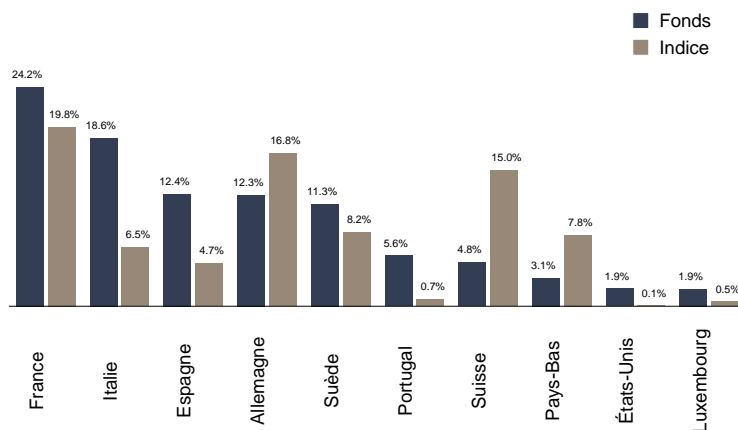


Le présent document n'a été élaboré qu'à titre d'information et a pour but d'aborder de manière simplifiée les principales caractéristiques du fonds, il ne saurait donc constituer une recommandation, un conseil en investissement, ou une offre d'achat. L'OPC est investi sur les marchés financiers. Il présente un risque de perte en capital. Les performances ne sont pas constantes dans le temps et ne préjugent pas des performances et des rendements futurs. Préalablement à toute souscription et pour plus d'information sur les risques et les frais, il convient de se reporter aux prospectus. DIC et autres informations réglementaires accessibles sur notre site www.myria-am.com ou gratuitement sur simple demande auprès de la société de gestion : Myria Asset Management, SGP agréée par l'AMF sous le N°GP-14000039, 32, avenue d'Iéna, 75116 Paris.

Répartition par secteurs de la poche actions



Répartition par pays



Historique des performances

	janv.	fév.	mars	avril	mai	juin	juil.	août	sept.	oct.	nov.	déc.	Année
2023 Fonds					-2.25%	2.92%	-0.25%	-2.26%	-3.64%	-2.44%	6.79%		-1.53%
Indice					-1.73%	2.33%	2.73%	-2.62%	-2.87%	-4.33%	8.23%		1.16%

Les performances sont calculées nettes de frais de gestion. Les performances passées ne préjugent pas des performances futures.

Commentaire de gestion

Après 3 mois de baisse sensible (-8%), le marché entrevoit enfin une éclaircie à l'horizon alors que la trajectoire de l'inflation vers les 2% semble se généraliser et que la normalisation des taux d'intérêt par les banquiers centraux semble actée. Aussi, au cours du mois, la plupart des marchés actions mondiaux ont fortement rebondi, en témoigne les performances spectaculaires du Nasdaq (+10,7%), du S&P (+8,9%), ou plus près de nous du DAX (+9,5%). Novembre aura ainsi constitué la deuxième plus forte hausse mensuelle cette année pour le Stoxx 600 à +6,45%.

En effet, l'inflation américaine a de nouveau surpris à la baisse en octobre, ralentissant de 3,7% à 3,2%, avec surtout les détails du rapport montrant encore davantage de signes d'une désinflation généralisée. De même, dans la zone euro, la tendance désinflationniste s'est également poursuivie, avec les chiffres de novembre estimé à 2,4 % en glissement annuel, et une inflation sous-jacente (hors alimentation et énergie) très inférieure aux prévisions, passant de 4,2% à 3,6%. Tout ceci laisse à penser que nous entrons enfin dans la phase finale de ce cycle inflationniste unique.

Du côté des banques centrales, alors que la Fed a maintenu ses taux directeurs inchangés à 5,50% le 1er novembre, les marchés obligataires se sont fortement détendus, les taux 2 et 10 ans US ayant baissé de respectivement 40 et 60 points de base. De fait, les intervenants financiers anticipent déjà la prochaine étape et espèrent rapidement un changement de communication des banquiers centraux. Effectivement, près de 80% des spécialistes s'attendent à une première baisse des taux en mai.

Du côté des secteurs, sans surprise, la trajectoire des taux a amené un appétit marqué et naturel pour les secteurs de la technologie (+14,8%) et de l'immobilier (+14,6%). L'énergie quant à elle, seul secteur à finir dans le rouge, a été le plus délesté dans un contexte de baisse sensible du prix du baril sur la première partie du mois.

Au niveau du fonds, nous n'avons pas réalisé d'opérations significatives dans ce contexte haussier mais continuons de travailler sur des dossiers de qualité que nous espérons bénéfiques pour la performance du fonds à long terme.

Le présent document n'a été élaboré qu'à titre d'information et a pour but d'aborder de manière simplifiée les principales caractéristiques du fonds, il ne saurait donc constituer une recommandation, un conseil en investissement, ou une offre d'achat. L'OPC est investi sur les marchés financiers. Il présente un risque de perte en capital. Les performances ne sont pas constantes dans le temps et ne préjugent pas des performances et des rendements futurs. Préalablement à toute souscription et pour plus d'information sur les risques et les frais, il convient de se reporter aux prospectus, DIC et autres informations réglementaires accessibles sur notre site www.myria-am.com ou gratuitement sur simple demande auprès de la société de gestion : Myria Asset Management, SGP agréée par l'AMF sous le N°GP-14000039, 32, avenue d'Iéna, 75116 Paris.

Ce rapport présente une série de résultats relatifs aux caractéristiques environnementales, sociales et de gouvernance (ESG) du fonds. Ces dimensions sont analysées selon les critères suivants :

3 piliers	17 critères dont :
Environnement	Emissions de gaz à effet de serre, scope 1, 2 et 3
	Part d'énergie renouvelable
	Gestion de l'eau
	Emissions de déchets et déchets dangereux
Social	Politique de biodiversité
	Taux de rotation des employés
	Formation des collaborateurs
	Pourcentage de femmes dirigeantes
	Politique ESG publiques
Gouvernance	Gestion des risques sociaux
	Suivi quantitatif de l'écart de rémunération
	Indépendance du conseil d'administration
	Rémunération liée aux objectifs ESG
	Pourcentage de femmes au conseil d'administration

INDICATEURS

Les informations sur chaque critère sont issues des rapports annuels des sociétés et téléchargées via Bloomberg. Les critères sont normalisés pour pouvoir être comparés entre eux. La note globale résulte de l'équipondération par pilier de l'ensemble de ces critères.

APPROCHE ESG : Approche Best in Class

Cette approche n'exclut aucun secteur a priori mais conserve les meilleurs acteurs de chaque secteur dans l'univers. Pour être éligible à l'investissement, une société doit figurer parmi les 80% les mieux notées de chaque secteur (11 secteurs identifiés). Dans la limite de 10% de l'actif net, des investissements non notés ou ne satisfaisant pas au critère sectoriel précédent sont possibles, sous réserve d'étude motivée du gérant et validée en comité ESG interne.

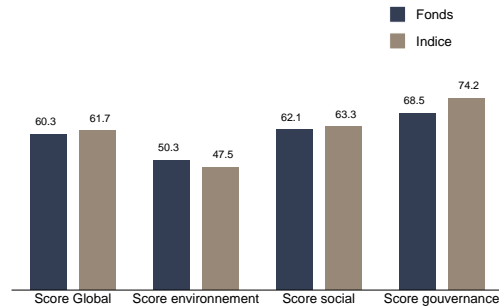
INDICE DE REFERENCE

STOXX Europe ex UK Large (dividendes réinvestis)

Score ESG

Fonds	Score	Couverture
Fonds	60.3	98.79%
Indice	61.7	97.98%

Score global et critères



Top 10 émetteurs : score ESG

Nom	Poids	Score ESG
L'Oreal	1.19%	83
Roche Holding Ag	3.01%	82
Hermes International	3.82%	80
Ucb Sa /Eur/	1.13%	74
Beiersdorf Ag	2.08%	72
Galp Energia Sgps Sa	3.63%	71
Dassault Systemes Se	3.06%	68
Acciona Sa	3.26%	68
Brunello Cucinelli Sp	0.84%	67
Jeronimo Martins Sa	1.95%	67
Total	23.97%	

Exemple de critères d'indicateurs d'impact

		Valeur	Couverture
Environnement	Pourcentage moyen d'énergie renouvelable consommée	38.12%	84.76%
Social	Pourcentage moyen de femmes cadres	18.13%	98.79%
Gouvernance	Pourcentage moyen d'indépendance du conseil d'administration	56.65%	96.89%

Couverture par un score ESG

Score ESG Global : Ce score est la somme équipondérée des critères sélectionnés. Pour les secteurs de la finance, télécommunications, technologie et immobilier, on supprime les critères non pertinents d'utilisation de déchets dangereux, rejet des déchets et utilisation de l'eau qui sont non pertinents. Pour les autres secteurs, on conserve les 17 critères. La note finale est comprise entre 0 et 100.

Score Environnement : Ce score est la somme des critères équipondérés correspondants au pilier Environnement. Il est compris entre 0 et 100.

Score Social : Ce score est la somme des critères correspondants au pilier Social. Il est compris entre 0 et 100.

Score Gouvernance : Ce score est la somme des critères équipondérés correspondants au pilier Gouvernance. Il est compris entre 0 et 100.

Intensité carbone

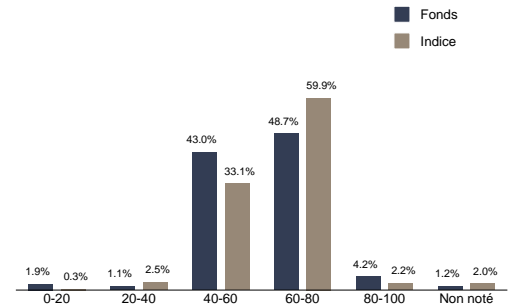
Ce chiffre représente le total des émissions carbone engendrées par les entreprises détenues dans le portefeuille (exprimées en tonnes d'équivalent CO2), par million d'euros de chiffre d'affaires. Pour calculer les émissions carbone de l'entreprise nous utilisons les émissions du Scope 1 (émissions de gaz à effet de serre directement liées à la fabrication du produit), du Scope 2 (émissions de gaz à effet de serre indirectes liées aux consommations d'énergie nécessaires à la fabrication du produit) et du Scope 3 (autres émissions de gaz à effet de serre qui ne sont pas liées directement à la fabrication du produit, mais à d'autres étapes du cycle de vie du produit (approvisionnement, transport, utilisation, fin de vie...)). Ainsi, pour chaque million d'euros de chiffre d'affaires, les entreprises du portefeuille émettent X tonnes d'équivalent CO2.

Intensité carbone

(en tonnes par million d'euros de revenus)

30/11/2023	Fonds	Indice	Relatif
Total	1353	3399	-2045

Répartition par score ESG



Top 10 émetteurs : intensité carbone

Nom	Poids CO2 émis (t / CA M€)
Arcelormittal	1.91%
Galp Energia Sgps Sa	3.63%
Jeronimo Martins Sa	1.95%
Gestamp Automocion Sa	0.98%
Bayerische Motoren We	1.35%
Sol Spa	4.04%
Lifco Ab-B Shs	2.81%
Industria De Diseno	1.53%
Sodexo Sa	1.39%
Do & Co Ag	1.65%
Total	21.23%

Informations relatives aux performances passées

L'information relative aux performances passées ne pourra être affichée qu'après le terme d'une année civile complète, soit fin 2024.

Le présent document n'a été élaboré qu'à titre d'information et a pour but d'aborder de manière simplifiée les principales caractéristiques du fonds, il ne saurait donc constituer une recommandation, un conseil en investissement, ou une offre d'achat. L'OPC est investi sur les marchés financiers. Il présente un risque de perte en capital. Les performances ne sont pas constantes dans le temps et ne préjugent pas des performances et des rendements futurs. Préalablement à toute souscription et pour plus d'information sur les risques et les frais, il convient de se reporter aux prospectus, DIC et autres informations réglementaires accessibles sur notre site www.myria-am.com ou gratuitement sur simple demande auprès de la société de gestion : Myria Asset Management, SGP agréée par l'AMF sous le N°GP-14000039, 32, avenue d'Iéna, 75116 Paris.