

UFF ALLOCATION DYNAMIQUE (part CT)



Objectif de gestion

Le FCP a pour objectif de réaliser, sur l'horizon de placement recommandée de 5 ans, une performance nette de frais supérieure à celle de son indicateur de référence, à travers une gestion active et discrétionnaire de l'allocation entre les divers marchés, classes d'actifs actions, devises et taux et zones géographiques.

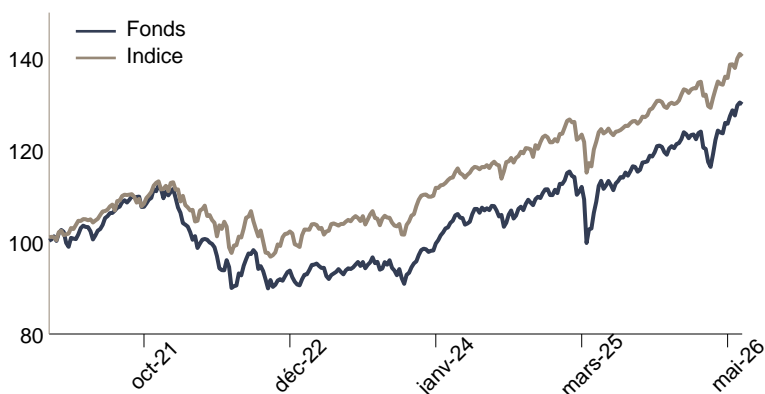
Profil de risque



Chiffres clés au 30/06/2026

Valeur liquidative	135.55 €	Nombre de positions	24
Actif net du fonds	212.97 M€	Taux d'investissement	100.95%

Evolution de la performance



Jusqu'au 30/04/2025, les performances du Fonds indiquées correspondent à celles du FCP « UFF ALLOCATION DYNAMIQUE C FR0010180943 » (le Fonds absorbé). Ce dernier a été absorbé par le Fonds « UFF ALLOCATION DYNAMIQUE (part CT) » le 30/04/2025. L'indice de référence est composite. Il est constitué à 25% du FTSE World, à 25% du Bloomberg Eurozone Developed Markets Large, Mid & Small Cap Net Return, à 25% du BGG Barclays Euro Aggregate TR et à 25% du BGG Barclays Global Aggregate TR. Pour rappel du 01/01/2021 au 31/05/2024 il était constitué de 25% du FTSE World, à 25% de l'Euro Stoxx®, à 25% du BGG Barclays Euro Aggregate TR et à 25% du BGG Barclays Global Aggregate TR. Avant 2021, il était constitué à 25% du FTSE World, à 25% de l'Euro Stoxx®, à 25% du JPM Emu et à 25% du JPM Global.

Principaux mouvements

Achats/Renforcements	Ventes/Allègements
	Ofi Invest Biodivers
	Uff Actions France
	Sextant Quality Focu
	Dnca Invest -

Principales contributions

Contributions à la hausse		Contributions à la baisse	
Axiom Lux-Axim Er	0.54%	Theam Qnt-Eq Wd	-0.13%
Uff Actions France	0.42%	Uff Dynasties Famili	-0.03%
Uff Actions Privileg	0.34%	Constance Be World-I	-0.02%
Ofi Invest Biodivers	0.34%	Sextant Quality Focu	-0.01%
Ivz Nasdaq-100 Esg	0.15%	Dnca Invest -	-0.00%
Total	1.78%	Total	-0.19%

Caractéristiques de la part

Code ISIN :	FR001400UWC7	Fréquence de valorisation :	Quotidienne
Société de gestion :	Myria AM	Durée de placement recommandée :	5 ans
Date de création :	29/04/2025	Droit d'entrée (max) :	4.00%
Eligibilité PEA :	Non	Frais de gestion direct :	2.60%
Centralisation :	14:30	Frais de gestion indirect (max) :	2.2%
Classification SFDR	Article 8	Commission de surperformance :	Néant

Gérant financier



Performances du fonds et de l'indice de référence

	Fonds	Indice	Ecart
1 mois	1.81%	1.65%	0.16%
YTD	7.66%	7.78%	-0.12%
3 mois	11.33%	8.59%	2.74%
6 mois	7.66%	7.78%	-0.12%
1 an	16.03%	13.75%	2.28%
3 ans	36.77%	33.57%	3.19%
5 ans	23.86%	31.63%	-7.77%

Indicateurs de risque sur 1 an

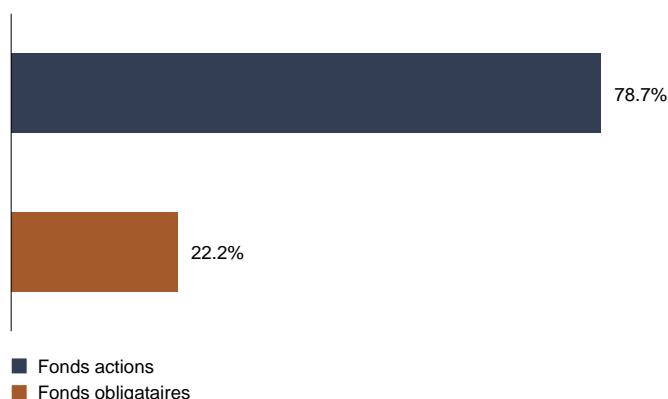
Volatilité du fonds	7.33%	Ratio de Sharpe	1.92
Volatilité de l'indice	5.51%	Ratio d'information	0.73
Tracking Error	3.13%	Beta	1.23

10 principales positions

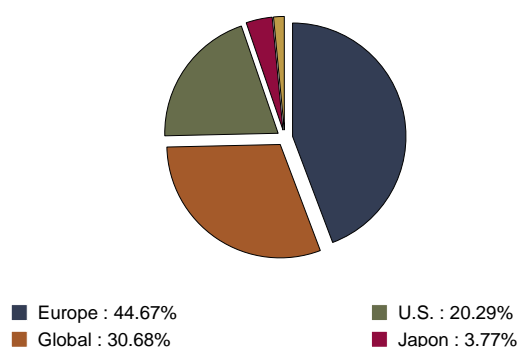
Valeur	Poids	Type de valeur mobilière
Ivz Nasdaq-100 Esg A	10.97%	Fonds actions
Uff Actions France	10.89%	Fonds actions
Axiom Lux-Axim Er Bk	10.22%	Fonds actions
Ofi Invest Biodivers	9.83%	Fonds actions
Fdlity Us Equ Res En	9.32%	Fonds actions
Uff Actions Privileg	6.90%	Fonds actions
Theam Qnt-Eq Wd Guri	6.52%	Fonds actions
Ei Sturdza-Nipn Grwt	3.77%	Fonds actions
Uff Dynasties Famili	3.13%	Fonds actions
Nomura Id-Corp Hyd B	2.95%	Fonds obligataires
Total	74.50%	

Le présent document n'a été élaboré qu'à titre d'information et a pour but d'aborder de manière simplifiée les principales caractéristiques du fonds, il ne saurait donc constituer une recommandation, un conseil en investissement, ou une offre d'achat. L'OPC est investi sur les marchés financiers. Il présente un risque de perte en capital. Les performances ne sont pas constantes dans le temps et ne préjugent pas des performances et des rendements futurs. Préalablement à toute souscription et pour plus d'information sur les risques et les frais, il convient de se reporter aux prospectus, DIC et autres informations réglementaires accessibles sur notre site www.myria-am.com ou gratuitement sur simple demande auprès de la société de gestion : Myria Asset Management, SGP agréée par l'AMF sous le N°GP-14000039, 70, avenue de l'Europe 92270 Bois-Colombes.

Répartition par stratégies



Répartition par zones géographiques



Historique des performances

	janv.	fév.	mars	avril	mai	juin	juil.	août	sept.	oct.	nov.	déc.	Année
2026													
Fonds	0.70%	1.96%	-5.80%	5.58%	3.56%	1.81%							7.66%
Indice	1.23%	2.26%	-4.12%	3.69%	3.03%	1.65%							7.78%
2025													
Fonds	3.17%	0.89%	-4.86%	-1.81%	4.82%	0.26%	2.35%	-0.06%	2.18%	2.56%	-0.04%	0.58%	10.13%
Indice	2.60%	1.20%	-3.79%	-0.85%	2.95%	-0.24%	1.52%	-0.06%	1.59%	2.22%	-0.09%	0.26%	7.35%
2024													
Fonds	1.28%	3.51%	2.83%	-1.96%	2.25%	0.54%	-1.29%	1.23%	0.77%	0.31%	1.25%	0.87%	12.11%
Indice	1.14%	1.45%	2.45%	-1.79%	1.32%	0.60%	1.33%	0.63%	1.04%	-1.00%	3.01%	-0.08%	10.48%
2023													
Fonds	3.69%	0.92%	-2.09%	0.74%	0.68%	1.63%	1.06%	-1.08%	-1.92%	-3.09%	5.38%	2.74%	8.66%
Indice	4.56%	-0.32%	1.02%	0.14%	0.54%	1.14%	1.06%	-0.88%	-1.86%	-1.67%	4.64%	3.29%	12.03%
2022													
Fonds	-6.66%	-3.49%	0.17%	-1.80%	-5.07%	-3.52%	6.32%	1.35%	-7.85%	1.91%	1.99%	-3.08%	-18.82%
Indice	-2.25%	-2.77%	-0.08%	-2.12%	-0.81%	-4.80%	6.65%	-3.75%	-4.87%	3.11%	3.53%	-4.37%	-12.51%
2021													
Fonds	0.27%	-0.43%	1.88%	1.54%	-0.74%	3.07%	1.96%	1.39%	-1.43%	1.83%	1.79%	-0.00%	11.59%
Indice	-0.51%	0.75%	3.67%	0.62%	0.46%	2.01%	1.47%	1.28%	-1.69%	2.20%	0.25%	1.50%	12.57%

Jusqu'au 30/04/2025, les performances du Fonds indiquées correspondent à celles du FCP « UFF ALLOCATION DYNAMIQUE C FR0010180943 » (le Fonds absorbé). Ce dernier a été absorbé par le Fonds « UFF ALLOCATION DYNAMIQUE (part CT) » le 30/04/2025. Les performances sont calculées nettes de frais de gestion. Les performances passées ne préjugent pas des performances futures.

Commentaire de gestion

Le mois de juin a encore été rythmé par la signature et la mise en œuvre d'un MOU (Memorandum of Understanding) entre les États-Unis et l'Iran, afin d'engager des discussions pendant une durée de 60 jours en vue d'une résolution définitive du conflit qui les oppose. Dans une moindre mesure, il a également été marqué par les opérations militaires musclées de l'État hébreu contre la milice terroriste du Hezbollah, alliée de l'Iran. Cet arsenal de mesures militaires et diplomatiques a d'ailleurs conduit le gouvernement libanais à conclure un accord historique avec Israël, l'engageant à déployer l'armée régulière jusqu'à la frontière israélienne et, par conséquent, à désarmer définitivement les forces irrégulières financées par l'Iran.

Ces négociations ont entraîné des répercussions réelles sur les marchés financiers, mais aussi sur les décisions de la Banque centrale européenne, dont le Comité de politique monétaire s'est réuni le 11 juin, soit une semaine avant la signature électronique du fameux accord. Ainsi, comme cela avait déjà été largement anticipé par les marchés, l'institution de Francfort a relevé ses trois principaux taux directeurs d'un quart de point. Cette décision n'aurait peut-être pas été prise si la réunion s'était tenue après le 18 juin, dans la mesure où le prix du pétrole affiche, sur le mois, un recul de l'ordre de 24 %, et de 20 % depuis le 11 juin.

Par effet de corrélation, ce sont tous les actifs les plus spéculatifs qui reculent fortement sur le mois, à l'instar de l'or (-10 %), de l'argent (-20 %) ou encore du Bitcoin (-20 %).

Face à ces reculs, qui s'apparentent parfois à des krachs, les mouvements des marchés actions sont d'ampleur bien moindre. En Europe, le CAC 40, l'Euro Stoxx 50 et le Stoxx 600 progressent à nouveau respectivement de 2,9%, 4,7% et 2,6%, portés par les institutions financières (+7,6 %), mais freinés par le secteur du pétrole et du gaz (-5 %).

Aux États-Unis, le S&P 500 et le Nasdaq reculent respectivement de 1% et 2,8 %, tandis que le secteur technologique perd plus de 3 %, et ce malgré une nouvelle progression des valeurs liées aux semi-conducteurs. Cette légère correction s'explique probablement par le fait que ce secteur avait progressé de plus de 36% entre fin mars et fin mai 2026.

Sur le front obligataire, compte tenu de la baisse des prix des matières premières, on observe également une accalmie de la volatilité des taux de rendement des emprunts d'État. Ainsi, l'ensemble des segments obligataires progresse de 0,4 % à 0,5 % au cours d'un mois qui aura été nettement plus calme que les précédents.

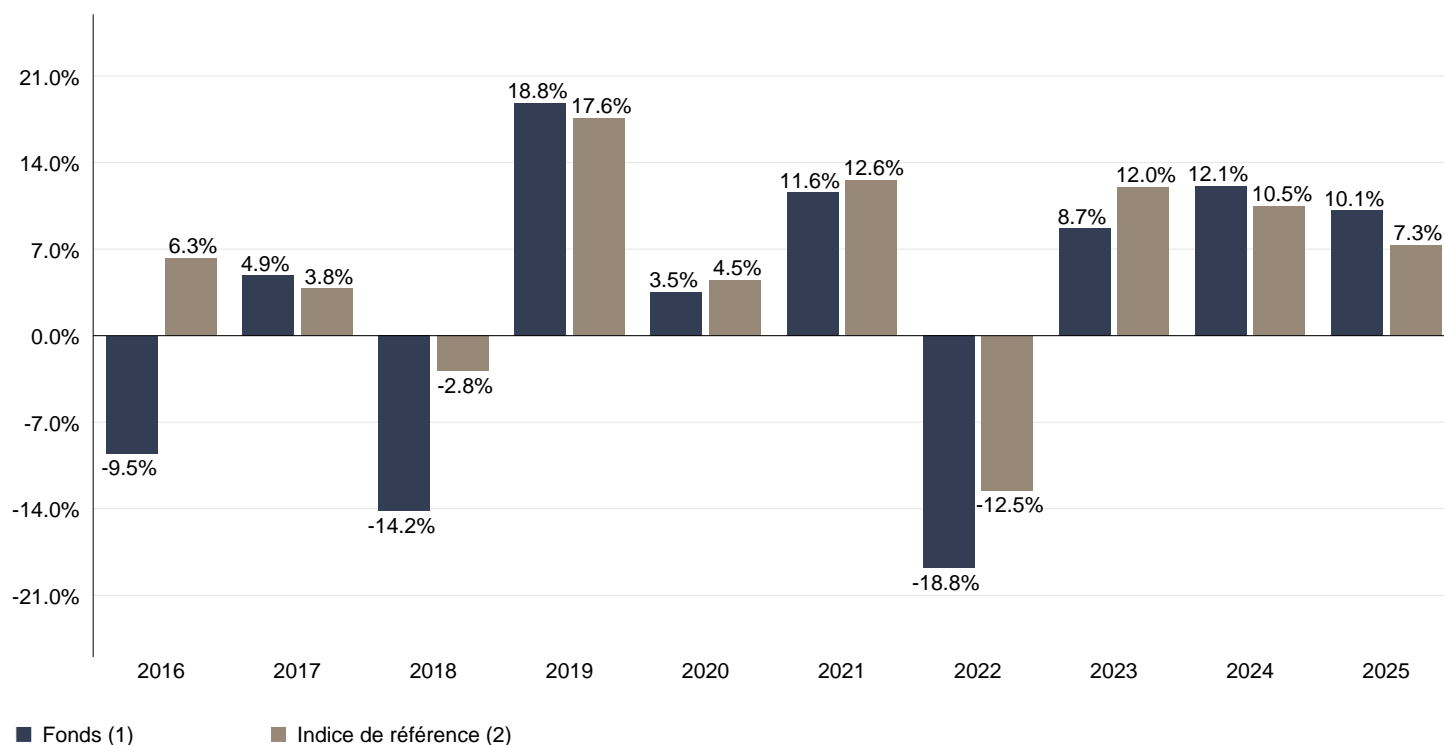
Enfin, dans ce contexte, l'euro baisse logiquement de 2 % face au dollar américain et reste stable face au yen.

Le présent document n'a été élaboré qu'à titre d'information et a pour but d'aborder de manière simplifiée les principales caractéristiques du fonds, il ne saurait donc constituer une recommandation, un conseil en investissement, ou une offre d'achat. L'OPC est investi sur les marchés financiers. Il présente un risque de perte en capital. Les performances ne sont pas constantes dans le temps et ne préjugent pas des performances et des rendements futurs. Préalablement à toute souscription et pour plus d'information sur les risques et les frais, il convient de se reporter aux prospectus, DIC et autres informations réglementaires accessibles sur notre site www.myria-am.com ou gratuitement sur simple demande auprès de la société de gestion : Myria Asset Management, SGP agréée par l'AMF sous le N°GP-14000039, 70, avenue de l'Europe 92270 Bois-Colombes.

Informations relatives aux performances passées

Ce diagramme affiche la performance du fonds en pourcentage de perte ou de gain par an au cours des 10 dernières années par rapport à sa valeur de référence.

Il peut vous aider à évaluer comment le fonds a été géré dans le passé et le comparer à sa valeur de référence.



(1) Jusqu'au 30/04/2025, les performances du Fonds indiquées correspondent à celles du FCP « UFF ALLOCATION DYNAMIQUE C FR0010180943 » (le Fonds absorbé). Ce dernier a été absorbé par le Fonds « UFF ALLOCATION DYNAMIQUE (part CT) » le 30/04/2025.

(2) L'indice de référence est composite. Il est constitué à 25% du FTSE World, à 25% du Bloomberg Eurozone Developed Markets Large, Mid & Small Cap Net Return, à 25% du BBG Barclays Euro Aggregate TR et à 25% du BBG Barclays Global Aggregate TR. Pour rappel du 01/01/2021 au 31/05/2024 il était constitué de 25% du FTSE World, à 25% de l'Euro Stoxx®, à 25% du BBG Barclays Euro Aggregate TR et à 25% du BBG Barclays Global Aggregate TR. Avant 2021, il était constitué à 25% du FTSE World, à 25% de l'Euro Stoxx®, à 25% du JPM Emu et à 25% du JPM Global.

Date de création : 20/12/2005

Le calcul des performances présentées a été réalisé en Euro dividendes/coupons réinvestis. Il tient compte de l'ensemble des frais et commissions.

Les performances passées ne préjugent pas des performances futures. Elles ne sont pas constantes dans le temps.

Le présent document n'a été élaboré qu'à titre d'information et a pour but d'aborder de manière simplifiée les principales caractéristiques du fonds, il ne saurait donc constituer une recommandation, un conseil en investissement, ou une offre d'achat. L'OPC est investi sur les marchés financiers. Il présente un risque de perte en capital. Les performances ne sont pas constantes dans le temps et ne préjugent pas des performances et des rendements futurs. Préalablement à toute souscription et pour plus d'information sur les risques et les frais, il convient de se reporter aux prospectus, DIC et autres informations réglementaires accessibles sur notre site www.myria-am.com ou gratuitement sur simple demande auprès de la société de gestion : Myria Asset Management, SGP agréée par l'AMF sous le N°GP-14000039, 70, avenue de l'Europe 92270 Bois-Colombes.