

UFF GRANDES MARQUES (part M)



Objectif de gestion

Le FCP a pour objectif de réaliser, sur la durée de placement recommandée supérieure à 5 ans, une performance (diminuée des frais de gestion financière) supérieure à l'indicateur de référence Bloomberg Developed Markets Large & MidCap en s'exposant aux grandes marques internationales reconnues, au moyen d'une gestion discrétionnaire active et d'une exposition aux marchés actions de toutes zones géographiques.

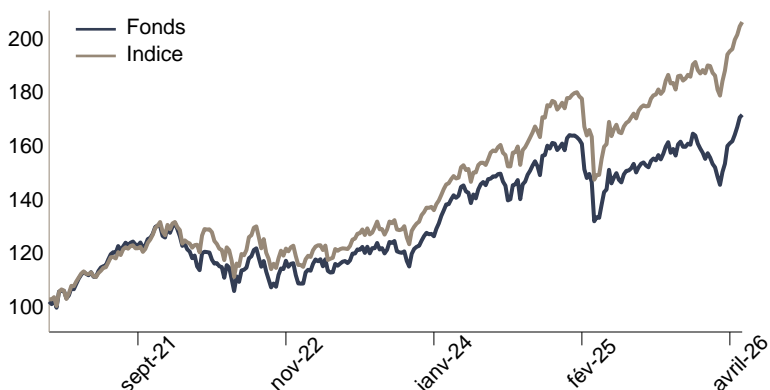
Profil de risque



Chiffres clés au 29/05/2026

Valeur liquidative	2660.48 €	Nombre de positions	74
Actif net du fonds	155.45 M€	Taux d'investissement	99.41%

Evolution de la performance



L'indicateur de référence du FCP est l'indice Bloomberg Developed Markets Large & MidCap dividendes réinvestis en euro, depuis le 01/04/2026. L'indice était le MSCI World depuis le changement de gestion le 10/09/2019. Avant, l'indice était composé à 50% du MSCI Daily TR Net North America Local Index dividendes réinvestis, euro hedged et à 50% du MSCI Daily TRNet Pacific Local Index dividendes réinvestis, euro hedged.

Principaux mouvements

Achats/Renforcements	Ventes/Allègements
	Palo Alto Networks
	Qualcomm Inc
	Advanced Micro Devic
	Infineon Technologie
	Nvidia Corp

Principales contributions

Contributions à la hausse		Contributions à la baisse	
Palo Alto Networks	0.83%	Zoetis Inc Class A	-0.26%
Apple Inc	0.62%	Totalenergies Se	-0.13%
Advanced Micro Devic	0.62%	Jpmorgan Chase & Co	-0.11%
Microsoft Corp	0.56%	Alcon Inc	-0.09%
Cisco Systems Inc	0.54%	Constellation Brands	-0.07%
Total	3.18%	Total	-0.66%

Caractéristiques de la part

Code ISIN :	FR0011439157	Fréquence de valorisation :	Quotidienne
Société de gestion :	Myria AM	Durée de placement recommandée :	5 ans
Date de création :	09/08/2013	Droit d'entrée (max) :	5.00%
Eligibilité PEA :	Non	Frais de gestion direct :	1.17%
Centralisation :	14:30	Frais de gestion indirect (max) :	Non significatif
Classification SFDR	Article 8		
Commission de surperformance :	15% TTC de la performance nette de frais supérieure à celle de l'indice de référence		

Performances du fonds et de l'indice de référence

	Fonds	Indice	Ecart
1 mois	6.12%	5.15%	0.97%
YTD	7.26%	11.32%	-4.06%
3 mois	10.32%	8.67%	1.65%
6 mois	6.91%	10.89%	-3.99%
1 an	15.86%	24.16%	-8.30%
3 ans	45.05%	65.64%	-20.59%
5 ans	52.03%	84.56%	-32.53%

Indicateurs de risque sur 1 an

Volatilité du fonds	10.93%	Ratio de Sharpe	1.27
Volatilité de l'indice	9.24%	Ratio d'information	-2.18
Tracking Error	3.81%	Beta	1.12

10 principales positions

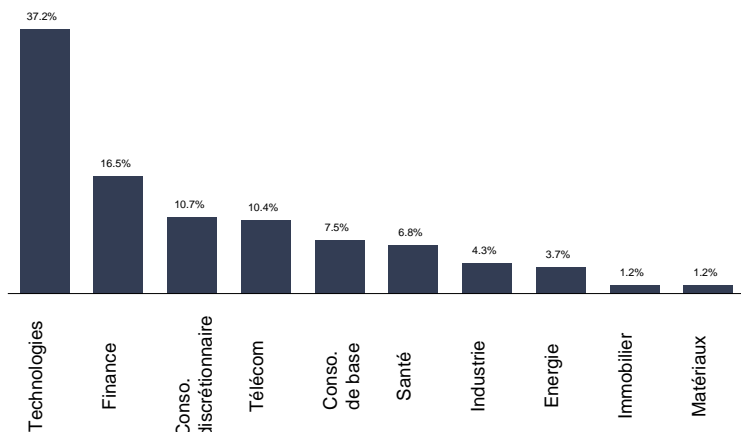
Valeur	Poids	Secteur d'activité
Nvidia Corp	7.33%	Technologies
Microsoft Corp	5.49%	Technologies
Apple Inc	4.42%	Technologies
Alphabet Inc-CI A	3.92%	Télécommunications
Alphabet Inc-CI C	2.59%	Télécommunications
Jpmorgan Chase & Co	2.53%	Finance
Broadcom Inc	2.39%	Technologies
Totalenergies Se	2.30%	Energie
Morgan Stanley	2.22%	Finance
Cisco Systems Inc	2.16%	Technologies
Total	35.35%	

Gérant financier

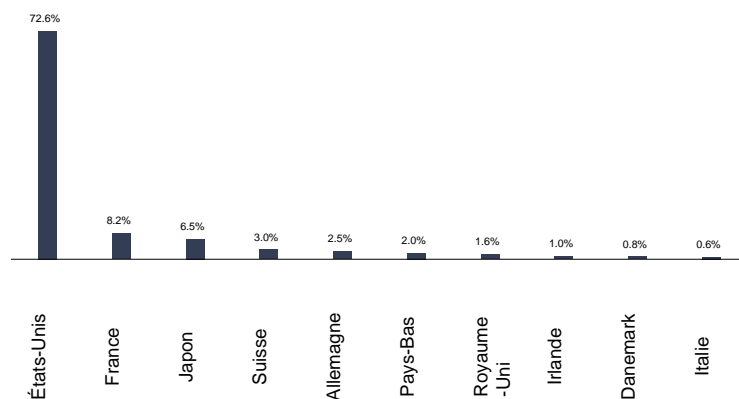


Le présent document n'a été élaboré qu'à titre d'information et a pour but d'aborder de manière simplifiée les principales caractéristiques du fonds, il ne saurait donc constituer une recommandation, un conseil en investissement, ou une offre d'achat. L'OPC est investi sur les marchés financiers. Il présente un risque de perte en capital. Les performances ne sont pas constantes dans le temps et ne préjugent pas des performances et des rendements futurs. Préalablement à toute souscription et pour plus d'information sur les risques et les frais, il convient de se reporter aux prospectus, DIC et autres informations réglementaires accessibles sur notre site www.myria-am.com ou gratuitement sur simple demande auprès de la société de gestion : Myria Asset Management, SGP agréée par l'AMF sous le N°GP-14000039, 70, avenue de l'Europe 92270 Bois-Colombes.

Répartition par secteurs de la poche actions



Répartition par pays



Historique des performances

	janv.	fév.	mars	avril	mai	juin	juil.	août	sept.	oct.	nov.	déc.	Année
2026													
Fonds	-0.65%	-2.14%	-4.35%	8.69%	6.12%								7.26%
Indice	0.93%	1.50%	-4.05%	7.72%	5.15%								11.32%
2025													
Fonds	3.09%	-1.87%	-9.11%	-4.69%	6.39%	0.95%	2.74%	-0.66%	1.39%	4.28%	-0.51%	-0.33%	0.71%
Indice	3.13%	-0.76%	-8.01%	-4.13%	6.06%	0.88%	3.88%	0.33%	2.82%	3.84%	-0.27%	-0.38%	6.77%
2024													
Fonds	5.01%	5.34%	3.33%	-3.34%	3.52%	2.20%	-1.35%	0.50%	0.88%	0.36%	6.69%	-0.07%	25.08%
Indice	2.91%	4.63%	3.39%	-2.72%	2.89%	3.35%	0.79%	0.34%	1.00%	0.76%	7.50%	-0.66%	26.60%
2023													
Fonds	7.21%	-0.61%	0.22%	0.94%	1.26%	3.28%	1.45%	-1.04%	-2.09%	-3.40%	6.13%	3.14%	17.15%
Indice	5.22%	-0.05%	0.63%	0.14%	2.52%	3.63%	2.28%	-0.84%	-1.91%	-2.74%	5.96%	3.62%	19.60%
2022													
Fonds	-4.81%	-5.27%	0.54%	-2.33%	-1.36%	-5.49%	8.94%	-2.59%	-6.83%	6.43%	3.22%	-7.76%	-17.29%
Indice	-3.92%	-2.72%	3.72%	-3.29%	-1.45%	-6.41%	10.67%	-2.84%	-6.90%	6.24%	2.66%	-7.62%	-12.78%
2021													
Fonds	-0.94%	3.48%	6.11%	2.21%	1.23%	4.22%	2.58%	2.62%	-2.55%	5.24%	-1.91%	5.20%	30.69%
Indice	-0.29%	2.66%	6.71%	2.18%	-0.12%	4.64%	1.80%	2.95%	-2.37%	5.82%	0.56%	3.21%	31.07%

Les performances sont calculées nettes de frais de gestion. Les performances passées ne préjugent pas des performances futures.

Commentaire de gestion

Les actions ont inscrit de nouveaux plus hauts, soutenues par les espoirs d'un accord entre les États-Unis et l'Iran, une dynamique bénéficiaire solide et les vents porteurs liés à l'IA et aux semi-conducteurs. La participation au mouvement est toutefois restée étroite, la performance ayant été très largement portée par les valeurs technologiques américaines. Les obligations ont connu une évolution volatile, les inquiétudes autour de l'inflation et de la domination budgétaire continuant de peser sur la classe d'actifs.

Les marchés émergents ont surperformé les marchés développés en mai, grâce à la forte performance des méga-capitalisations en Asie de l'Est. Les actions américaines ont également bien performé, le Nasdaq enregistrant des rendements proches de 10 % pour le deuxième mois consécutif. La performance de l'Europe est restée en retrait, malgré un léger redressement vers la fin du mois. L'Allemagne et l'Italie ont surperformé, tandis que l'Espagne et la France ont été à la traîne. Le Royaume-Uni a également sous-performé, le recul des matières premières ayant pesé sur le FTSE 100. Le Japon s'est situé dans le milieu du classement : la hausse des taux longs a d'abord pénalisé la région, avant que son exposition aux semi-conducteurs et à la mémoire ne lui apporte un soutien.

La bonne tenue des thématiques liées à l'IA, à la technologie et à l'espace a permis au style croissance de continuer à surperformer le style value, pénalisé par la baisse du pétrole et des matières premières. Le style qualité a été globalement en ligne, tandis que la faible volatilité et les petites capitalisations ont continué de sous-performer.

Les rendements sectoriels mondiaux ont été largement tirés par la technologie, permettant aux secteurs cycliques de surperformer les défensifs. La consommation discrétionnaire et les matériaux ont également commencé à mieux se comporter avec la montée des espoirs d'un accord entre les États-Unis et l'Iran. À l'inverse, d'autres secteurs, comme l'industrie et les financières, sont restés à la traîne. L'énergie et les services aux collectivités ont toutefois été les principaux sous-performeurs, les gagnants liés à la guerre rendant une partie de leurs gains du mois précédent.

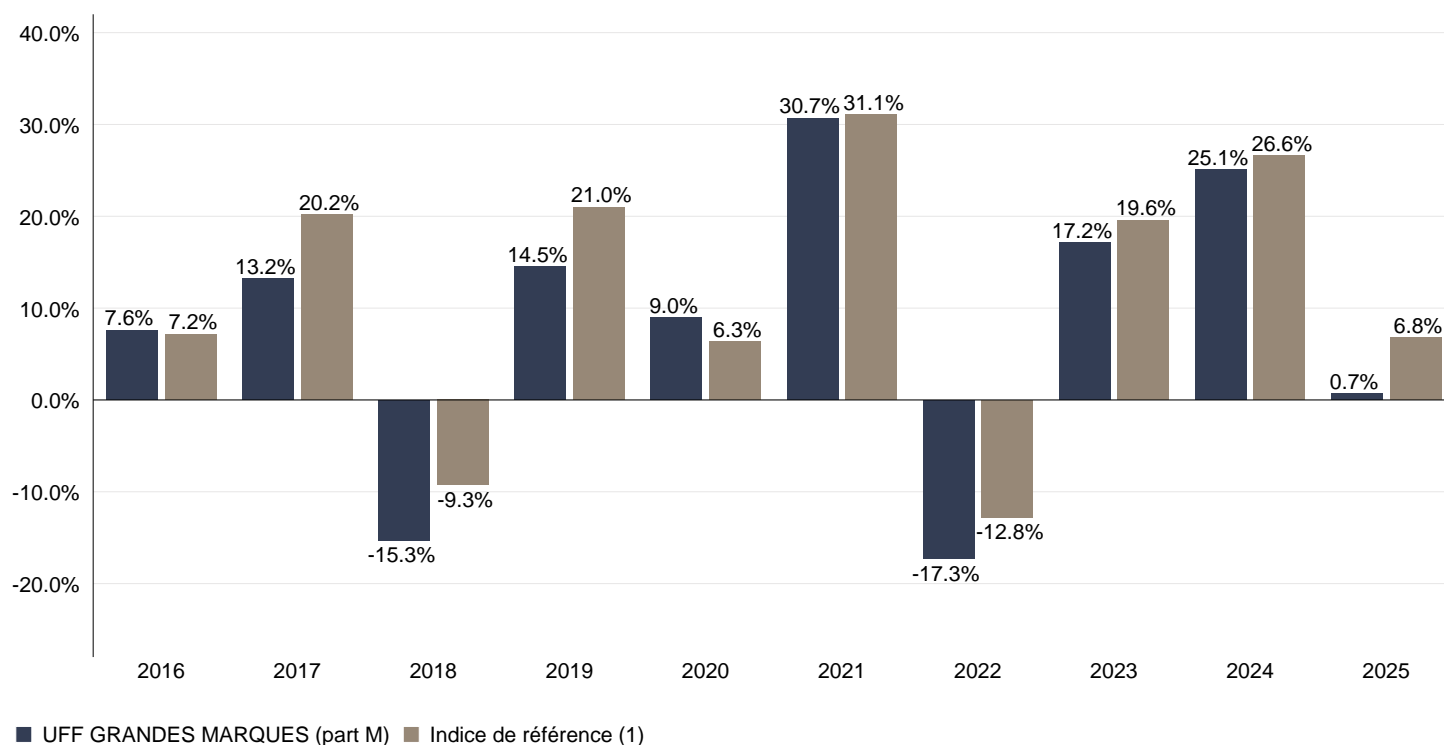
Dans ce contexte, le fonds a enregistré une performance positive et supérieure à celle du MSCI World pendant le mois de mai. Le secteur des technologies a eu la contribution positive la plus forte notamment grâce aux valeurs de cybersécurité. Ces dernières furent portées par la nécessité de protection à travers toutes les activités liées aux réseaux avec l'émergence de nouveaux modèles d'intelligence artificielle. Le secteur de la consommation discrétionnaire a aussi eu une contribution relative positive notamment grâce à la bonne publication de Richemont.

Le présent document n'a été élaboré qu'à titre d'information et a pour but d'aborder de manière simplifiée les principales caractéristiques du fonds, il ne saurait donc constituer une recommandation, un conseil en investissement, ou une offre d'achat. L'OPC est investi sur les marchés financiers. Il présente un risque de perte en capital. Les performances ne sont pas constantes dans le temps et ne préjugent pas des performances et des rendements futurs. Préalablement à toute souscription et pour plus d'information sur les risques et les frais, il convient de se reporter aux prospectus, DIC et autres informations réglementaires accessibles sur notre site www.myria-am.com ou gratuitement sur simple demande auprès de la société de gestion : Myria Asset Management, SGP agréée par l'AMF sous le N°GP-14000039, 70, avenue de l'Europe 92270 Bois-Colombes.

Informations relatives aux performances passées

Ce diagramme affiche la performance du fonds en pourcentage de perte ou de gain par an au cours des 10 dernières années par rapport à sa valeur de référence.

Il peut vous aider à évaluer comment le fonds a été géré dans le passé et le comparer à sa valeur de référence.



(1) L'indicateur de référence du FCP est l'indice Bloomberg Developed Markets Large & MidCap dividendes réinvestis en euro, depuis le 01/04/2026. L'indice était le MSCI World depuis le changement de gestion le 10/09/2019. Avant, l'indice était composé à 50% du MSCI Daily TR Net North America Local Index dividendes réinvestis, euro hedged et à 50% du MSCI Daily TRNet Pacific Local Index dividendes réinvestis, euro hedged.

Date de création : 09/08/2013

Le calcul des performances présentées a été réalisé en Euro dividendes/coupons réinvestis. Il tient compte de l'ensemble des frais et commissions.

Les performances passées ne préjugent pas des performances futures. Elles ne sont pas constantes dans le temps.

Ce rapport présente une série de résultats relatifs aux caractéristiques environnementales, sociales et de gouvernance (ESG) du fonds. Ces dimensions sont analysées selon les thèmes et critères suivants :

3 piliers	10 thèmes	35 critères dont :
Environnement	Changement climatique	Emissions carbonées, vulnérabilité au changement climatique, empreinte carbone des produits
	Ressources naturelles	Stress hydrique, matières premières, biodiversité
	Pollution et déchets	Emission toxique et déchet, déchets électroniques, déchets d'emballage
	Opportunités environnementales	Bâtiments verts, technologie verte, énergie renouvelable

Social	Capital humain	Santé et sûreté au travail, gestion du travail, développement du capital humain
	Responsabilité des produits	Qualité et sûreté des produits, sécurité des données, investissement responsable
	Opposition des parties prenantes	Approvisionnement controversé
Gouvernance	Gouvernance d'entreprise	Conseil d'Administration, rémunération, structure, comptabilité
	Comportement des entreprises	Ethique des affaires, corruption et instabilité, transparence fiscale

INDICATEURS
Afin d'évaluer chacune des composantes indépendamment, les notations issues de la recherche MSCI sont utilisées. La performance générale est appréciée grâce aux notes globales, pondérées et ajustées. Les notes ajustées permettent de comparer différents secteurs entre eux. L'impact carbone est également calculé à partir de données fournies par MSCI.

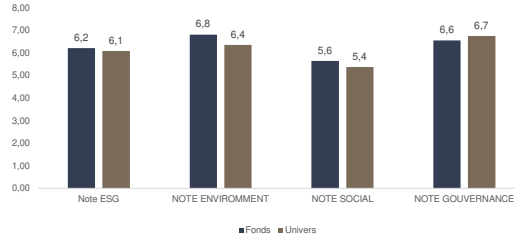
APPROCHE ESG AMELIORATION NOTE
Ce filtre permet de sélectionner tous les acteurs de l'univers d'investissement. Toutefois le score ESG du portefeuille devra à tout moment être supérieur au score ESG de l'univers d'investissement après élimination des 20% de plus mauvaises valeurs en ESG. La sélectivité sera réalisée en poids de l'actif.
L'indice de couverture du portefeuille doit être de 90% minimum pour le score ESG et l'indicateur d'impact environnemental. Concernant l'indicateur d'impact de gouvernance le taux de couverture s'établit à 70%. Concernant ces indicateurs d'impact, le portefeuille doit surperformer son benchmark univers sans le retraitement des 20% plus mauvaises notes.
A l'image des autres approches ISR, 90% des fonds détenus par un fonds doivent avoir le label ISR.

INDICE DE REFERENCE
MSCI World

Couverture par une Note ESG *

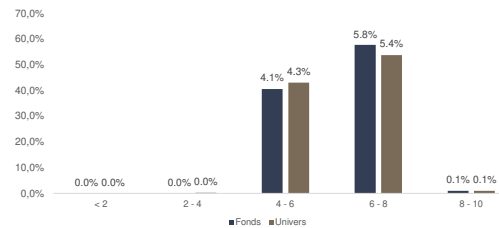
Portefeuille **99,5%**
* en pourcentage de l'actif net, hors liquidités

Score ESG



Source : BRS & MSCI au 31/03/2026

Répartition par score ESG



Source : BRS & MSCI au 31/03/2026

Top 10 émetteurs : Note ESG

Nom	Poids dans le Fonds en %	Note ESG
DASSAULT SYSTEMES	0,48%	8,4
DIAGEO PLC	0,53%	8,1
ALCON AG	1,04%	8,0
ASML HOLDING NV	1,85%	7,7
SONY GROUP CORP	0,92%	7,7
INFINEON TECHNOLOGIES AG	1,05%	7,4
HOYA CORP	0,65%	7,4
NASDAQ INC	1,45%	7,1
ADVANCED MICRO DEVICES INC	0,95%	7,1
ZOETIS INC	0,95%	7,0
Total	9,88%	

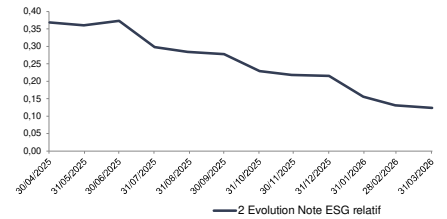
Source : BRS & MSCI au 31/03/2026

Part du portefeuille alignée à la taxonomie européenne

31/03/2026	ALIGNEMENT		
	Fonds	Univers	Relatif
Emissions	12,3	13,9	-1,6
Couverture	46,5%	50,7%	

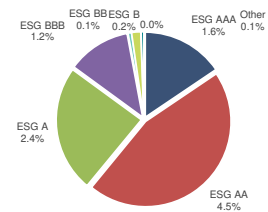
Source : BRS & MSCI au 31/03/2026

Evolution Note ESG relatif



Source : BRS & MSCI au 31/03/2026

Répartition des notations ESG



Source : BRS & MSCI au 31/03/2026

Bottom 10 émetteurs : Note ESG

Nom	Poids dans le Fonds en %	Note ESG
ON HOLDING AG	0,52%	
FERRARI NV	0,73%	4,8
NETFLIX INC	0,59%	4,9
META PLATFORMS INC	1,74%	4,9
APPLE INC	4,17%	5,0
ALPHABET INC	5,73%	5,2
JPMORGAN CHASE & CO	2,88%	5,3
UBS GROUP AG	0,93%	5,3
BLACKROCK FINANCE INC	1,94%	5,3
ELI LILLY AND COMPANY	1,20%	5,3
Total	20,45%	

Source : BRS & MSCI au 31/03/2026

31/03/2026	ÉLIGIBLE		
	Fonds	Univers	Relatif
Emissions	27,6	28,5	-1,0
Couverture	48,1%	51,3%	

Le présent document n'a été élaboré qu'à titre d'information et a pour but d'aborder de manière simplifiée les principales caractéristiques du fonds, il ne saurait donc constituer une recommandation, un conseil en investissement, ou une offre d'achat. L'OPC est investi sur les marchés financiers. Il présente un risque de perte en capital. Les performances ne sont pas constantes dans le temps et ne préjugent pas des performances et des rendements futurs. Préalablement à toute souscription et pour plus d'information sur les risques et les frais, il convient de se reporter aux prospectus, DIC et autres informations réglementaires accessibles sur notre site www.myria-am.com ou gratuitement sur simple demande auprès de la société de gestion : Myria Asset Management, SGP agréée par l'AMF sous le N°GP-14000039, 70, avenue de l'Europe 92270 Bois-Colombes.



Glossaire

Ce rapport présente une série de résultats relatifs aux caractéristiques environnementales, sociales et de gouvernance (ESG) du fonds. Ces dimensions sont analysées selon les thèmes et critères suivants :

3 piliers	10 thèmes	35 critères dont :
Environnement	Changement climatique	Emissions carbonées, vulnérabilité au changement climatique, empreinte carbone des produits
	Ressources naturelles	Stress hydrique, matières premières, biodiversité
	Pollution et déchets	Emission toxique et déchet, déchets électroniques, déchets d'emballage
	Opportunités environnementales	Bâtiments verts, technologie verte, énergie renouvelable

Social	Capital humain	Santé et sûreté au travail, gestion du travail, développement du capital humain
	Responsabilité des produits	Qualité et sûreté des produits, sécurité des données, investissement responsable
	Opposition des parties prenantes	Approvisionnement controversé
	Opportunités sociales	Accès aux services de communication, accès aux services de santé, accès aux services de la finance

Gouvernance	Gouvernance d'entreprise	Conseil d'Administration, rémunération, structure, comptabilité
	Comportement des entreprises	Ethique des affaires, corruption et instabilité, transparence fiscale

INDICATEURS
Afin d'évaluer chacune des composantes indépendamment, les notations issues de la recherche MSCI sont utilisées. La performance générale est appréciée grâce aux notes globales, pondérées et ajustées. Les notes ajustées permettent de comparer différents secteurs entre eux. L'impact carbone est également calculé à partir de données fournies par MSCI.

APPROCHE ESG AMELIORATION NOTE
Ce filtre permet de sélectionner tous les acteurs de l'univers d'investissement. Toutefois le score ESG du portefeuille devra à tout moment être supérieur au score ESG de l'univers d'investissement après élimination des 20% de plus mauvaises valeurs en ESG. La sélectivité sera réalisée en poids de l'actif.
L'indice de couverture du portefeuille doit être de 90% minimum pour le score ESG et l'indicateur d'impact environnemental. Concernant l'indicateur d'impact de gouvernance le taux de couverture s'établit à 70%. Concernant ces indicateurs d'impact, le portefeuille doit surperformer son benchmark univers sans le retraitement des 20% plus mauvaises notes.
A l'image des autres approches ISR, 90% des fonds détenus par un fonds doivent avoir le label ISR.

INDICE DE REFERENCE
MSCI World

Couverture par une Note ESG

Score ESG (ajusté) : La meilleure entreprise d'un secteur se voit attribuer le score de 10 et la pire le score de 0. Une distribution normale est appliquée pour les autres entreprises. Ce score permet donc de comparer la position ESG des entreprises entre différents secteurs. Source : MSCI ESG

Score Environnement : Ce score représente la moyenne pondérée des scores relatifs aux problématiques du pilier Environnement, allant de 0 (pire) à 10 (meilleur). Source : MSCI ESG

Score Social : Ce score représente la moyenne pondérée des scores relatifs aux problématiques du pilier Social, allant de 0 (pire) à 10 (meilleur). Source : MSCI ESG

Score Gouvernance : Ce score représente la moyenne pondérée des scores relatifs aux problématiques du pilier Gouvernance, allant de 0 (pire) à 10 (meilleur). Source : MSCI ESG

Intensité carbone

L'intensité carbone représente le total des émissions de gaz à effet de serre (GES) des scopes 1 & 2 (émissions directes & émissions indirectes liés aux consommations énergétiques) normalisée par million de \$ de revenus (chiffre d'affaire). Ainsi, pour chaque million de dollar de revenus, X tonnes métriques d'émissions sont financées.

Indicateurs d'Impact

Pourcentage moyen des employés représentés par une convention collective : Il représente le pourcentage moyen des employés représentés par une convention collective parmi les sociétés du portefeuille. La mise à jour des données est annuelle. Source : MSCI ESG

Pourcentage d'indépendance du conseil d'administration : Il représente le pourcentage moyen d'indépendance du conseil d'administration parmi les sociétés du portefeuille. La mise à jour des données est annuelle. Source : MSCI ESG

Pourcentage d'émetteurs respectant les principes du Pacte mondial des Nations Unies : Il représente le pourcentage moyen des entreprises qui sont en ligne avec les 10 principes du Pacte mondial des Nations Unies relatifs au respect des droits humains, aux normes internationales du travail, à l'environnement et à la lutte contre la corruption. Source : MSCI ESG

Exemple de critères d'indicateurs d'impact

Données au 31/03/2026

		Fonds	couverture (% encours)	Univers	couverture (% encours)
Environnement) PAI 2.1-Emissions scope 1+2+3 / EVIC (Teq CO2/million d'EUR)	196,4	99,5%	355,4	99,8%
) PAI 3.1-Emissions scope 1+2+3 / CA (Teq CO2/million d'EUR)	555,0	99,5%	987,5	99,8%
Social) PAI 11.1-Absence de processus et de mécanismes de contrôle de la conformité aux principes de l'UNGC et de l'OECD	0,4	98,1%	0,4	94,7%
Gouvernance	Pourcentage moyen d'indépendance du conseil d'administration	81,9	100,0%	81,7	98,2%
Droits humains	Pourcentage moyen des émetteurs respectant les principes du Pacte mondial de l'ONU	0,5	98,1%	0,7	99,5%

Source : BRS & MSCI au 31/03/2026

Le présent document n'a été élaboré qu'à titre d'information et a pour but d'aborder de manière simplifiée les principales caractéristiques du fonds, il ne saurait donc constituer une recommandation, un conseil en investissement, ou une offre d'achat. L'OPC est investi sur les marchés financiers. Il présente un risque de perte en capital. Les performances ne sont pas constantes dans le temps et ne préjugent pas des performances et des rendements futurs. Préalablement à toute souscription et pour plus d'information sur les risques et les frais, il convient de se reporter aux prospectus, DIC et autres informations réglementaires accessibles sur notre site www.myria-am.com ou gratuitement sur simple demande auprès de la société de gestion : Myria Asset Management, SGP agréée par l'AMF sous le N°GP-14000039, 70, avenue de l'Europe 92270 Bois-Colombes.